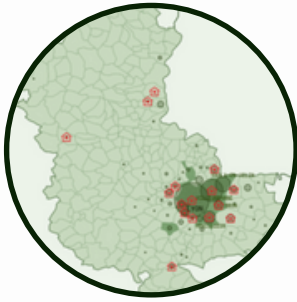


# LE PROJET MSF-PREVAL DANS LE RHÔNE

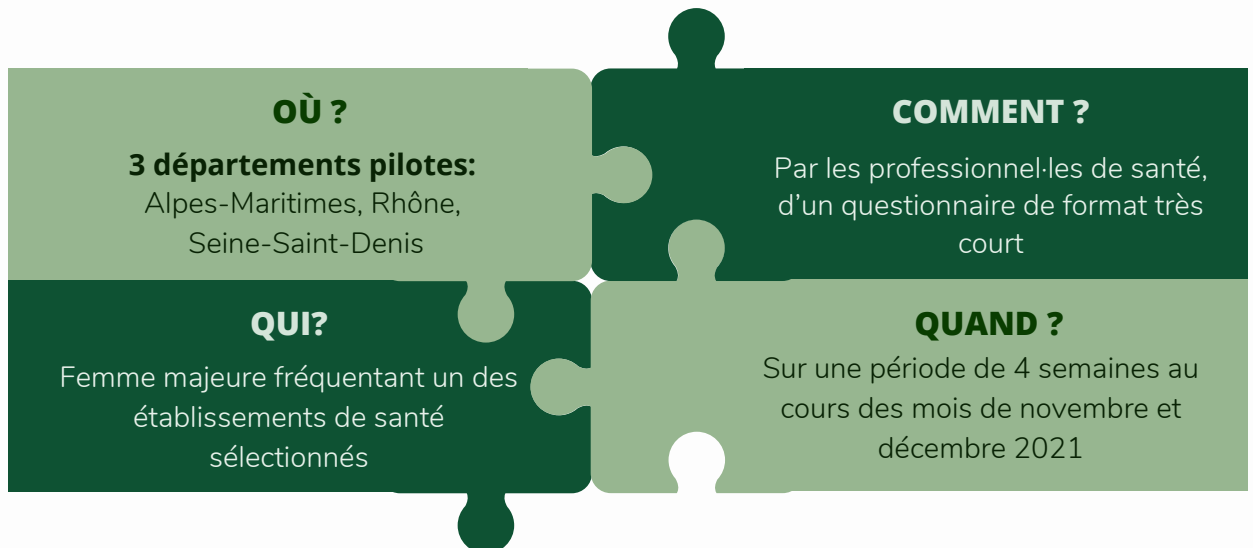


Aujourd'hui dans le monde, au moins 200 millions de femmes adultes et mineures ont subi une forme de "mutilation génitale ou sexuelle féminine". Ces pratiques sont aujourd'hui observées sur presque tous les continents. Dans les pays historiquement concernés par la pratique, des données d'enquêtes socio-démographiques permettent d'avoir une mesure directe de la prévalence de celle-ci. Dans les pays de migration, ce type de données n'existe pas et les estimations sont alors réalisées de manière indirecte. Le projet MSF-PREVAL propose de tester un nouvel outil de collecte de données de suivi des "mutilations sexuelles féminines" permettant une mesure directe du niveau de la pratique. L'enquête a été réalisée dans trois départements dont le Rhône.

## Objectifs

- Expérimenter un outil de collecte permettant une production régulière de données sur l'évolution de la prévalence des "mutilations sexuelles féminines" en France (enquête de prévalence).
- Tester le dispositif dans des territoires différents selon le niveau attendu de la prévalence de la pratique (élevé / moyen / faible) afin d'évaluer sa pertinence et son éventuelle réplique à l'échelle nationale.

## Méthodologie



## Bilan de la collecte

Du lundi 15 novembre  
au vendredi 24  
décembre 2021

**14**

Nombre  
d'établissements de  
santé impliqués dans  
l'enquête

14 professionnel·es de  
santé impliqués dans  
la collecte et 2  
enquêteuses

**6**

**COMMUNES**

Lyon, Givors, Vénissieux,  
Bron, Pierre-Bénite et  
Vaulx-en-Velin

6 centres de  
PMI-CPEF

5 maternités

1 centre de  
Médecine  
Préventive  
Universitaire,  
1 CVI et 1  
CeGIDD

**77%**

905 femmes adultes ont  
accepté de répondre au  
questionnaire sur 1171  
femmes sollicitées

# PRINCIPALES CARACTÉRISTIQUES SOCIO-DÉMOGRAPHIQUES

L'âge moyen  
des enquêtées



53%

Part des enquêtées  
diplômées du  
supérieur

Part des  
enquêtées nées  
à l'étranger

19%

Part des enquêtées  
originaires d'un "pays  
à risque d'excision"

5%

## PRÉVALENCE DE L'EXCISION ET PRINCIPAUX FACTEURS DE RISQUES

1,0%\*

Soit environ 3 600\*\*  
femmes adultes  
excisées

Les principaux "pays à risque"

\* Intervalle de confiance entre 0,5 et 1,8 %

\*\* Intervalle de confiance entre 1 729 et 7 045

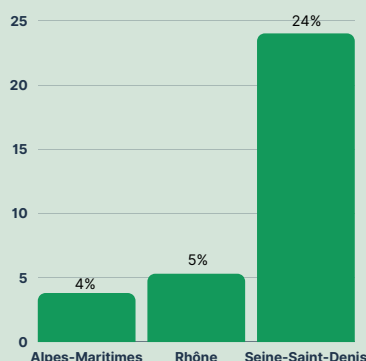
### Un risque accru pour :

- Les femmes nées à l'étranger ont 10 fois plus de risques d'avoir été excisées que celles nées en France.
- Les femmes nées avant 1995 ont 7 fois plus de risques d'avoir été excisées que celles nées après 1995.



## COMPARAISON AVEC LES AUTRES DEPARTEMENTS PILOTES

La part des femmes originaires d'un "pays à risque d'excision" et résidant dans le Rhône est de 5%, légèrement supérieure à celle des Alpes-Maritimes et bien inférieure à celle de la Seine-Saint-Denis.



Alpes-Maritimes 0,7% (Entre 0,3 et 1,4 %)

Rhône 1,0% (Entre 0,5 et 1,8 %)

Seine-Saint-Denis 7,2% (Entre 5,7 et 9 %)

- La prévalence de l'excision dans le Rhône est autour de 1%, légèrement supérieure à celle des Alpes-Maritimes et très inférieure à celle de la Seine-Saint-Denis.
- Dans les trois départements, le risque d'excision est quasi-nul pour les femmes nées en France après 1995.

Maquette :  
Anabell Alfonzo, Prisca Yaogo

POUR EN SAVOIR PLUS :

Site MSF-PREVAL : <https://www.urmis.fr/projet-msf-preval/>

CONTACT

Marie Lesclingand

Maîtresse de conférences  
Université Côte d'Azur

Coordinatrice du projet MSF-PREVAL

e-mail : Marie.LESCLINGAND@univ-cotedazur.fr